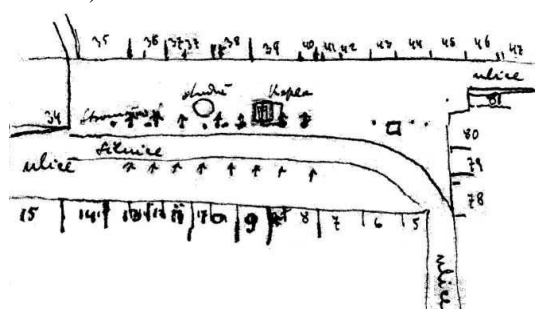


„Popis“

Jako táhlý městys charakterizovali Kamberk, prý pamatovaný již v dobách Václava II., čeští spisovatelé v roce 1882-1908¹. Skutečně, základem půdorysu městečka je ulice od Louňovic, podél řeky, rozšiřující v protáhlé obdélníkové náměstí kolem kterého byly soustředěny zemědělské usedlosti. Podle některých autorů již v době vzniku městečka existovala nad hrází pozdějšího kammerského rybníka tvrz v místech zlatých dolů. R. Cikhart (1947). Podle Dr. Dobeše se původně začal vyvíjet tam, kde se dnes říká „za řekou“ kolem rýžovišť, po nichž zůstalo pojmenování lokality „rejpanka“. Vlastní rozvoj osady probíhal na vyvýšeném levém břehu Blanice, po kterém vedla stará, prastará cesta. Mezi tvrzí a městečkem byl kolem poloviny. 13. stol. vystavěn farní kostel (RDP,61) Na náměstí stávala radnice s pranýřem snad ze 16. století. Byla to patrová budova do níž se vcházelo po schodišti. Na její budově byly umístěny věžní hodiny, sestrojené pravděpodobně v r. 1755. Radnice reprezentovala důležitost samosprávy, což s sebou neslo značné sebevědomí, ještě v r. 1786 byl také „rathouz novicřován“. O rychlé degradaci městečka svědčí její zbourání v červenci r. 1838². Do roku 1838 údajně v radnici bydleli kantoři. Tehdy také byly „obecní“ hodiny sneseny, a po několika letech „v samém rzi ležely že by o ně docela juž za krátký čas město přišlo poněvadž rez by je docela byl strávil“ v r. 1842 představený Václav Rakous „ty samé hodiny svýma rukama na věž vyndal. a tu práci vykonal.“ (Červená kniha list 144)



přes Kamberk do. Ml. Vozice Na konci náměstí se cesta lomí pod pravým úhlem k jihozápadu (v rohovém domu čp.5 fungovala svého času židovská modlitebna)⁴ a kolem kostela a tvrze pokračuje podél Blanice na Šebířov. Další dvě cesty se odtud vějířovitě rozbíhaly k západu. Druhá cesta pokračuje z náměstí v dosavadním směru k někdějšimu brodu od r. 1928 železobetonovému mostu přes Blanici. Zde za řekou, se také údajně dochovaly staré haldy po těžbě zlata. Roku 1437 bylo v Kamberku 18 osedlých, což při existující parcelaci odpovídá zástavbě kolem náměstí. Později (přes dočasný úbytek v důsledku třicetileté války) se počet osedlých udržoval kolem 35. K. Kuča sice uvádí, že další nárůst byl spojen s obdobím na přelomu 18. a 19. století díky drobnější výstavbě podél silnice na Louňovice, ke kostelu a za řekou. Avšak již r. 1663 zná „Červená kniha“ Barboru Zářeckou (?). Určitě však zástavba na „Malé straně“ je doložena zápisem tamtéž „8. septembr r. 1732 stal se jest zápis na chalupy obecní které na místě obecním za řekou vystaveny jsou“. Stabilní katastr z r. 1830 zná 94 domů.

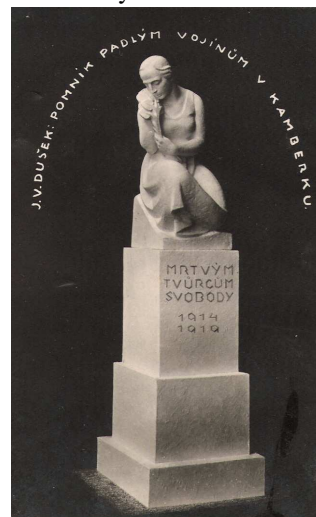


V roce 1882 byla postavena nová škola. V první polovině 20. stol. přibýly jen domky na pastvině severně od tvrze (r. 1928 dům p. Karla Maška a p. K. Zachaře čp.116.) a v 2. pol. 20. století areál zemědělské velkovýroby východně do rybníka.

Komunikace do dnešního dne nedoznaly podstatné změny od počátku 20. století takže dodnes bohužel platí to co je psáno v Monografii: „Komunikace jest velmi špatná, neb k autobusovému spojení jest daleko, ke dráze ještě dále. Jediná silnice jest z Ml. Vozice přes Kamberk do Vlašimě. Jinak jsou v okolí jen polní cesty, které jsou

.Na náměstí stávala také kaple sv. Jana Nepomuckého (proti čp.39) postavena v r. 1873 nákladem obce ve výši 176 zlatých a vysvěcena byla 12. října 1873 farářem Karlem Smetanou. Zbořená v roce 1925 na jejím místě je dnes autobusová zastávka. Její polohu zachycuje situační plánek jak jej ve dvacátých letech 20. století nakreslil farář Václav Širůček. Ještě níže bývala obecní studna (proti čp. 37) Dnes je na náměstí **pomník padlým**.³ Odhalen byl 14. září 1924.

Výstavba je rozmístěna podél komunikace z Vlašimě



¹ Čechy, Společná práce spisovatelů a umělců českých vede F. A. Borovský 1882-1908 Dil. VIII. Tábořsko

² R. 1838 „ve měsíci červenci jest radní dům rozbourán, z ohledu toho, poněvadž veleslavný c. k. ouřad nahlédl, že by se mohlo nějaké neštěstí státi, pro to samo, že už tuze sešlý byl.

³ **Pomník padlým** od tábořského sochaře J. Duška. V roce 1923 ustavil se komitét za účelem sbírky na pomník na náměstí. Komitét obrátilo se na presidenta republiky T. Masaryka a tyž přispěl obnosem 500 Kč. Pomník řešen jako trpčící žena, držící v rukou ratolest lipovou. Trpčící žena symbolizuje naši českou zem, z jejíhož utrpení zazelenala se ratolest – ratolest míru – svobody.

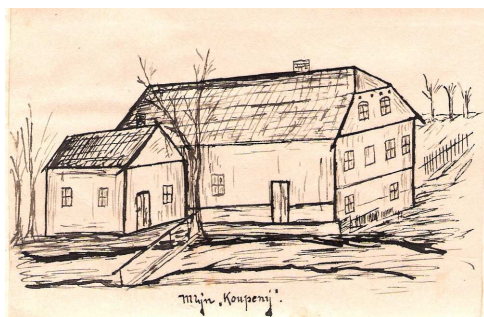
⁴ K tomu Dr. Dobeš: Že kammerská synagoga byla postavena k tomuto účelu dosvědčoval dnes už odstraněný původní štít, jasně charakterizoval poslání budovy. Zachoval se jen na kresbě ve školní kronice, kterou v r. 1928 psal řídící učitel Jindřich Šourek.

většinu, zvláště v době jarní a podzimní i pro chůzi ve stavu špatném.“ Ze všech projektů se uskutečnila jen úprava cest do Hrajovice a později též do Hrnčů

Dr. Dobeš se věnoval popisu jednotlivých domů v městečku. Popisuje zhruba toto: K nejstarším stavbám v Kamberku nesporně patří budova č.63 Je snad starší než byla dnes už zmizelá radnice, je snad z konce 13. století. Patřila zřejmě k mlýnu na zlato, podnes je na ní zřetelný gotický charakter. Za další dvě gotické budovy stojící na severním konci rýžovišť a uzavíraly těžební rajon považoval dnes již zbourané budovy čp.84 a čp 47⁵ Dům čp.42 má také údajně typicky gotický charakter s vysoko položenými okny a do nedávna zachovanou „černou kuchyní“. Ke gotickým stavbám prý také patří dům čp. 77 který „Nese také všechny znaky gotické stavby, měl krám a sousední výčep a pod nimi gotický sklep“ V západní frontě náměstí stojí nejstarší a největší patrová „Vosátkova hospoda“ čp.7. Také v dalších čtyřech budovách této fronty bývaly krámky živnostníků a řemeslníků. (čp. 6, 8, 10, 11.) Východní fronta se stavbami domků řemeslníků, s patrovými domy čp. 41 „Pikových“, kde býval obchod – posledně řeznictví a novějším čp. 43 kde býval obchod pana Příkopa. Ulici k Předbořicím považuje za mladší z doby od 18. století výše. Na čp.17 a čp 32 zaznamenává pozůstatky rysů selského baroka – zešíkmené štíty – dosvědčující dobu vzniku.

„Při Kamberku byla samota „Kalač“, starý mlýn na horní kolo. Na žádost Františka Mrázka (syna Václava Mrázka mlynáře podkamberského) byl 30.5.1765 vystavěn mlejn na obecním místě **pod rybníkem Kalač** (roční činže 8 zlatých). Samotný rybník byl zřejmě v majetku městečka v r. 1791 byl na 6 let pronajat Tomáši Budilovy. V roce 1792 (23.4) uzavírá městská rada smlouvu s Tomášem Mrázkem, který po svém otci Tomášovi Mrázkovy přebírá hornokamberský aneb Kalační mlýn. Na mlýně zůstává ještě jeho sestra Terezie. Jeho matka Barbora se zřejmě znovu provdala za Jana Maška, který 18.4 1797 mlýn pro Tomáše Mrázka koupil za 300 zlatých. Tu sumu doplatil 2.1.1801 „tak počestná obec na týmž mlýnu od toho zákupu k pohledávání nemá jediné roční činži. R. 1830 stabilní katastr Tomáš Mrázek, r.1854 vyvazovací tabele Martin Mrázek v letech 1852-56 platil daně Martin .Mrázek Na volební listině r 1867 je Karel Svatek. r. 1885-1894 Tomáš Toman r. 1928 Antonie Slabá 1945 Anna Straširipková; poté Jaroslav Straširipka v r.2000 Straširipka Jiří

“Ve mlýně se již v r. 1928 nemlelo. Přebytná voda u tohoto mlýna pouštěla se z rybníka dřevěným stavidlem, jež se vyťahovalo ručně“ (Monografie) Mlýn byl zbourán zůstala jen obytná část Před mlýnem stávala „hájenka“, V ní bydlel lesní hajný panství mladovožického, který měl zároveň dozor i nad rybníkem. I stará dřevěná hájenka byla v šedesátých letech 20. stol. zbořena a na jejím místě vyrostla malá chatová kolonie.

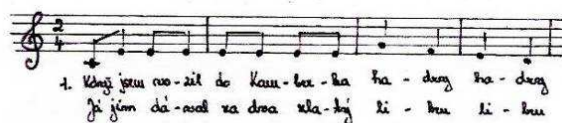


je zmiňován Karel Kraucher, 1852 -1856 Karel Kraucher, 1867 Karel Kraucher. Krauchrové byli na mlýně až do r. 1890 kdy si vdova po Václavu Krauchrovi vzala Josefa Koupeného z Počepic. Majitelem byl v r. 1928 pan mlynář Voděnka. V dubnu 1935 byl prodán ve veřejné dražbě za 82 000 Kč a koupil jej p. Josef Dědek mlynář z Daměnic. (Obrázek mlýna jak jej do „Monografie“ nakreslili kamberští učitelé)

„Prouzův mlýn: O tomto mlýně jest již zmínka r. 1622, kdy říkalo se na mlýně „Bužovském“. Tehdy již byla při mlýně olejna. „Klady k dílaní volye s vobrazem vokovaným“. Semeno prodávalo se na olej, nebo vařilo se ke krmení dobytka. Ještě za předchůdce nynějšího mlynáře, totiž za

Severně od městyse, skryt v olších jest pěkný, jednopatrový mlýn počátkem dvacátého století zvaný „Koupený“. Jméno měl od dřívějšího majitele pana otce Koupeného. v roce 1651 byl na něm mlynář Václav. V r. 1748 se o něm psalo jako o Dolejším nebo Podkamberském mlýnu o 2 kolech a 2 stoupách. Na mlýně „podkamberským“ byl Václav Mrázek

V letech 1773 a 1774 byla na dolnokamberském mlýně Mařena vdova po Františkovy Mrázkovy, byla to sestra Pavla Zelenky souseda kamberského. Potom patřival mlynářskému rodu Krauchrů, v roce 1809 je zmiňován Simon Kraucher. Další zmínka je z r.1819 Kraucher, pak ve stabilním katastru z r. 1830



Když jsem nozil do Kamberka hadug, hadug
Mí - ra - li mě kambra - ci rádi, rádi
Dával jsem jim za dva groše líbus, líbus
Koupil jsem si ma čepici rydau, rydau.

⁵ Na starých fotografiích z dob, kdy ještě nestál most a obě budovy byly v popředí, je vidět, že obě budovy měly všechny prvky gotických staveb, především Jehlancovitě střechy, vysoko položená – u chudobince úzká, protáhlá – okna, U čp.47 h typickou pavlač atd.

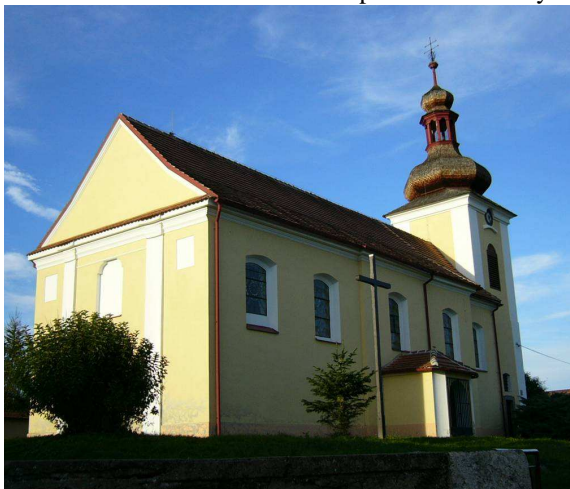
pana otce Sauera dělal se zde olej⁶. Na tomto mlýně byla též papírna, v níž dělal se papír. O tom svědčí úryvek písně: „Když jsem vozil do Kamberka hadry, mívali mě Kamberáci rádi. Dával jsem jim za dva groše libru, koupil jsem si na čepici vydru““ (Monografie)

Mlýn i rybník byl původně dominikální v roce 1651 byl na něm mlynář Jakub. Tereziánský katastr jej uvádí jako „Horní mlýn“ o 1 kole, 4 stoupách s pilou a olejnou která v té době nebyla v provozu. Vrchnost mlýn prodala v r. 1802 Karel Františku Gajsslerovi, který už vlastnil papírnu na Konopišti. Zřídil zde také papírnu (trhová smlouva z 21.10.1802) 1830 stabilní katastr Keil Josef –papírník 1852-56 daně Sauer Petr – papírník, r.1863 postavil Tomáš Toman majitel mlýna, když povodeň toho roku splav strhla, nový splav, 1867 volební listina Tomáš Toman. V r.1876 (30.března) projednával Sněm království Českého žádost mlynáře Tomáše Tomana o příspěvek k opětovnému vystavení mlýnského jezu v níž uvádí, že: byl smeten v průběhu 13 let je již čtyřikrát, naposledy 18. února 1876 a že už nemá prostředky.

V roce 1924 byli majiteli mlýna p. Kristián Prouza a Terezie Sládková. Mlýn měl původně 5 kol. v r.1925 byla povolena jich výměna za Francisoivu. turbinu V r.1931 zakoupila tento mlýn místní raiffaisenka. 17.července 1933 prodán mlýn „Papírna“ p. Janu a Kristině Holcmanovým ze Sázavy. Mlýn prodal Bohumil Vokráčka, který jej měl v držení as 1 rok. Týž jej koupil od Spořitelního a záložního spolku za 190 000 Kč

Na stráni nad Blanicí východně od obce je vybudováno několik rekreačních chat. První chatu v obci si však postavil Dr. Klenka na Podhorníku. Další chaty vznikly na místě bývalé hájenky u mlýna Kalače a jižně od obce pod silnicí na břehu rybníka. Kamberk si dodneška uchoval ráz malého venkovského městečka s hmotově intaktní přízemní zástavbou, pocházející převážně z 19. stol., s několika málo rušivých novodobých úprav s dominantou barokního kostela Charakter obce je zemědělský s malozemědělskými usedlostmi. Kamberk byl navržen na městskou památkovou zónu. Tento návrh však nebyl kammerskou veřejností přijat kladně.

KOSTEL SV. MARTINA pozdně románský farní kostel z poloviny 13. stol. RDP,61 (Cikhart s výhradou



udává 12. stol.) Zásahu o založení kostela měli pravděpodobně tehdy bohatí kamberští měšťané. Ti tehdy uznávali za svého patrona sv. Martina a to asi rozhodlo jeho zasvěcení. Později byl šlechtického patronátu (doložen r. 1352) zničen požárem v roce 1727, jemuž padla za obět i řada dalších stavení v Kamberku. Kolem kostela až do 18 stol byl umístěn hřbitov.

Nynější barok., z r. 1728/32, zdívko z lánaného kamene a částečně z cihel ukazuje na barokní éru jeho stavby, má nyní nad lodí strop a okna sklenuta barokově, místo původní jednodřevové klenby románské, tehdy postavena věž roku 1731 filiální kostel, škola. Ve druhé polovině 14 stol. Vltavský děkanát, arcijáhensství Bechyně.

Jednolodní, obdělňný, s otevřenou již. předsíní, s pravoúhlým presbytářem odděleného od hlavní lodi obloukovitým klenutím, se sakristií po severní straně a s

věží v jeho ose. Na věž vede vchod v západní straně, dřevěné schody vedou až ke zvonům Fasády členěny lizénovými rámci, západní průčelí s portálem v ose členěno kromě toho pilastry. - Presbytář s pilastry v koutech sklenut plackou; v lodi strop s novým nástěnným obrazem sv. Cecílie, kruchta na dvou pilířích na rovném stropu. Pod ním je v jižní stěně kostela hlavní vchod, sice vedlejší, ale dříve více využívaný než hlavní, krytý nevelkou kobkou. Kostel má po různých úpravách poněkud jinou podobu (např. zazděná okna v jižní části) - Zařízení: hlav. oltář z doby kol. pol. 18. stol., rámový, s obrazem sv. Anny neznámého malíře bez signatury uprostřed a sochami po stranách nad brankami; V hlavní lodi se k presbytáři přičleňují dva vedlejší oltáře. Na jedné straně oltář zasvěcený sv. Janu Nepomuckému a na druhé straně oltář patrona Kamberka sv. Martina. Oba jsou zdobeny obrazy světců od neznámého malíře. Kostelu je věnoval zdejší Farář Karel Smetana v r. 1873 a dokončil tím první rekonstrukci vnitřku kostela, započatou o rok dříve.Kazatelna z 1. čtvrti 18. stol., barok.,polygonální, s mal. obrázky evangelistů na řečništi a soškami putti na stříšce; další obrazy a varhany jsou nevýznamné. V kostele je cínová křtitelnice s víkem z r.1646 (Cikhart 1947) Na křtitelnici je nápis **KANTOR pod tím ZACHARIAS · SOBIEHEL KAMBERSKI · RODICZ STREBICZKEG LETHA PANIE 1640 G(?) *⁷)** (donace Zachař ?)

⁶ Výroba oleje děla se následovně: Semeno (nejčastěji lněné) se napřed na stroji čistilo, pak se na hladkých válcích mačkalo v jemný šrot, který se potom zapařoval parou, neb vařící vodou. Zapařený šrot se pěchoval „stloukal“ v zapářkových truhlicích a nechal se asi 80 minut „uležeti“. Pak se spařená a upěchovaná hmota drobila a pražidlem vysoušela. Potom se dal šrot do lisu a v něm tlakem olej od pokrutin oddělil. Zbytkům lenu po vytlačení oleje říkali naši rolníci „zábój“; ten přidávali do „omátku“ dobytku k pití. Lněným olejem se buď svítilo, neb mastilo (zvláště v době postu)

⁷) Kantor (z lat.), zataralý název pro kostelního předzpěvatele, jež měl mimo to za úkol studovati chrámovou hudbu a cvičiti choralisty (OSN)

*) Sobiehel ???



HŘBITOVNÍ KAPLE SV. ANNY nachází se na kopci při cestě do Lhýšova - barok., obdélná, s trojboce ukončeným presbytářem. Kdy byla kaple postavena není známo pravděpodobně však kolem r. 1730., kdy byl stavěn nový kostel a zrušen i starý hřbitov, který byl u kostela, avšak nejpozději v roce 1796 kdy bylo zapláceno Tomáši Jíšovy z Vilic 85 zl. „od vystavení nového Krchova. U vchodu na hřbitov stály v r. 1947 dva vzrostlé akáty, mající v objemu 2,65 m a 2,05 m v prsní výši muže. (Cikhart 1947), při rozšiřování hřbitova (schváleno 6.7.1966) byly pokáceny.spolu se všemi ostatními stromy Současně byla zbourána kamenná hřbitovní zeď a necitlivě postavena podezdívka s drátěným pletivem.

Drobné sakrální stavby Kaplička sv. Jana Nepomuckého na náměstí od již„starodávna“, jak připomíná se již v obecních spisech v letech 1780. Roku 1873 byla na témže místě znovu postavena a 12. října 1873 posvěcena byla prodána a v r. 1925 zbourána. Kamenný kříž u kostela s letopočtem 1825, Na podstavci byly iniciály WC při opravě v roce ? byl podstavec vyměněn a kámen s iniciálami se ztratil. Podobný kříži u kostela je kamenný „Černý kříž“ při cestě do Lhýšova. (Ten nechal údajně postavit Lhýšovský občan, který se zachránil když

ho cestou domů na životě ohrožoval na něj se valící sud.) Za řekou na „Malé straně“ je kříž železný.Na pokraji lesa „Březin“ na hranicích katastru je rovněž železný kříž na kamenném podstavci. U bývalého rozcestí Hrajovice – Štamberk sice až v r. 1929 postaven kříž z vděčnosti za návrat syna K. Adámka z 1. svět. války. Na rozhraní katastru kamberského a vsi Hrnčář stávala „boží muka“ – výklenková kaplička.zničená koncem 60 let 20. stol.

Beránkova chalupa ve svahu pod školou zůstala dodnes dřevěnicí. Finglova dnes opět rekreační chalupa zakryla původní dřevěnou konstrukci novodobou omítkou. V paměti nejstarších je ještě dřevěná chaloupka – říkalo se jí s nadsázkou „zámeček“, dole u jezu mezi staveními Vobořilových a Kubálkových, patřící kdysi „babičce Řeháčkové“, už také zmizela.

Celá dolní Ostatní ničím nevyňikaly.